

Price Pivot Zone (PPZ).

Зона ценового пивота.

Здесь собраны сообщения трейдера [TheThing](#) с форума [Стратегия торговли по 1-2-3 формации + немного price action](#) собрал всё вместе [Keyc](#).

Здесь собраны не все его сообщения, а только те, что разъясняют, что такое PPZ, а также ответы на вопросы, которые ему задавали про PPZ и примеры сделок.

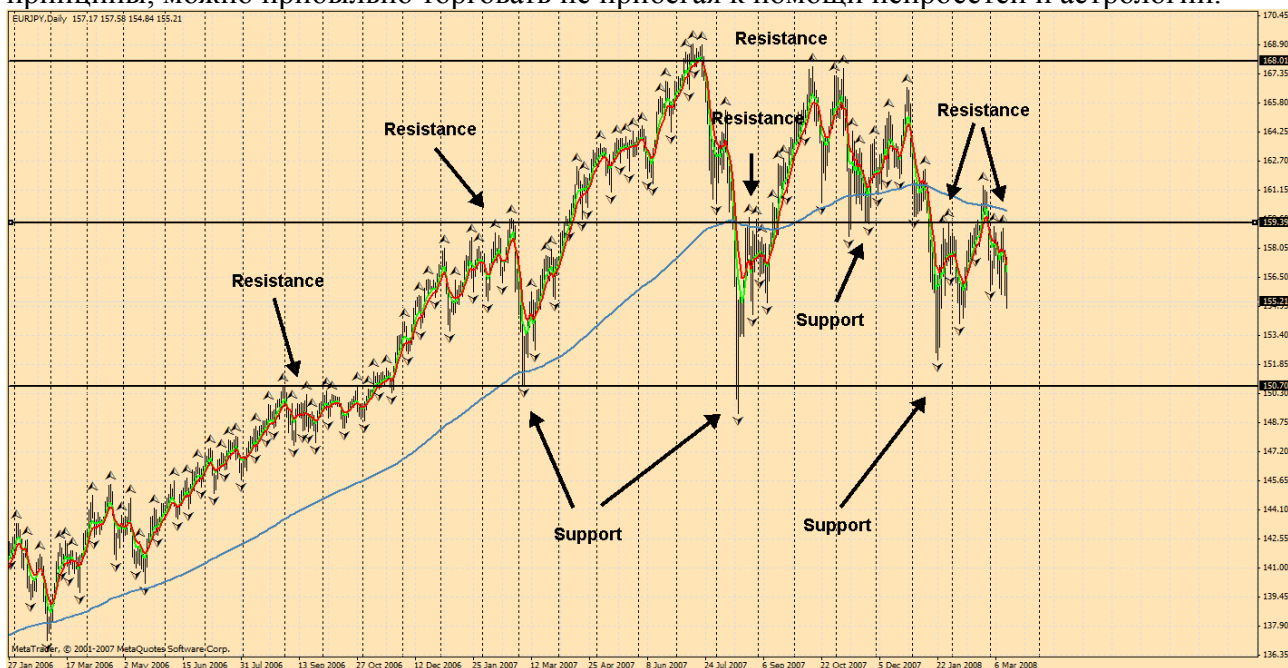
Давайте попробуем разобраться, что такое Price Pivot (пивот цены) и почему он играет большое значение в анализе прайс экшен как и в данной торговой системе.

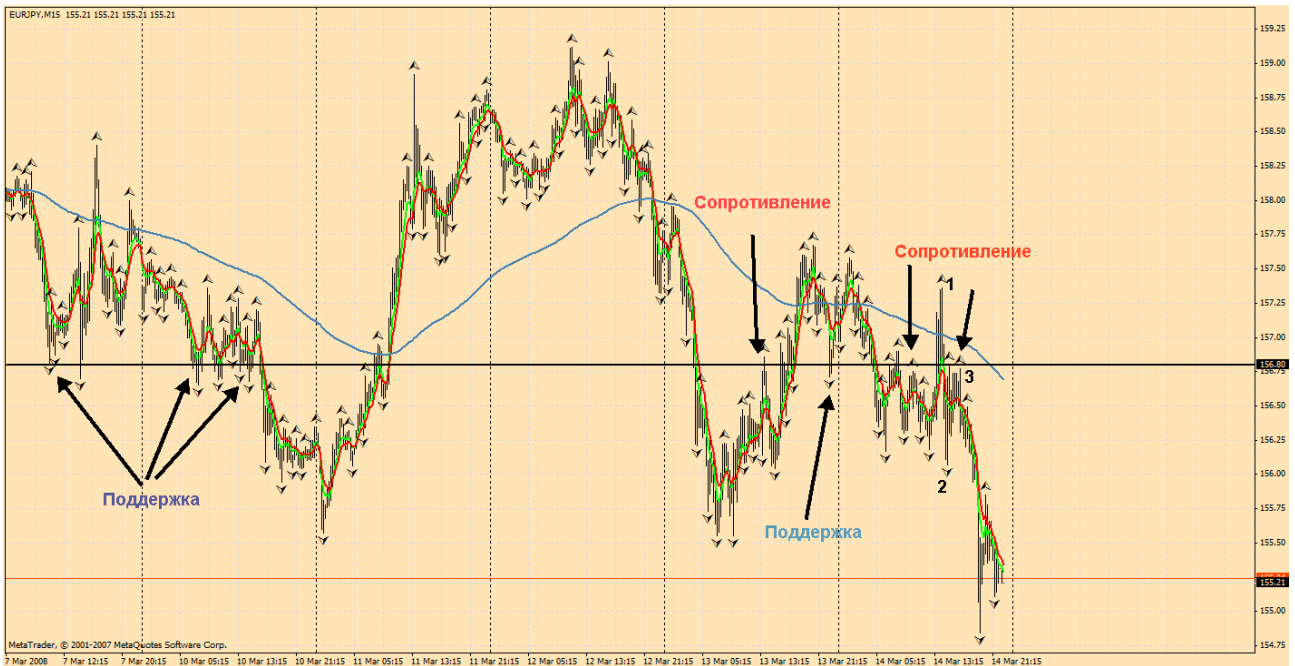
По определению Джеймса - price pivot is just a flip of support and resistance - то есть просто смена или подмена уровней поддержки и сопротивления. Это просто горизонтальная линия, которая в прошлом служила как поддержка, а сейчас, скажем, как сопротивление, а в будущем может быть и тем и другим. Ценовые пилюты живут на любом ТФ, от годового до 1М. Чем старше ТФ и чем больше раз цена отбивалась от этого уровня, там более важен этот пивот, тем больше шансов, что цена отскочит от него снова. Прайс пивот на дневке может жить месяцы, на 1Ч - недели, поэтому Джеймс убежден, что если вы не можете заработать на рынке на старших ТФ, скальпера из вас не получится.

Посмотрим на дневной график эвройены. Там показаны 3 ценовых пивота и можно видеть, что цена уважает эти уровни сейчас, несмотря на то, что формироваться они начали еще в 2006 году.

Теперь наш 15М ТФ и пара эвройена в пятницу 14 марта 2008г. Можно видеть, что 123 паттерн сформировался именно на ценовом пивоте. Точка 1 находилась выше пивота, точка 2 пробила пивот вниз, точка 3 откатилась до пивота и не смогла пройти сквозь него, он служил как сопротивление. Пробитие точки 2 означало вход в рынок и прибыльную сделку. Ценовые пивоты могут помочь в торговле трейдеру, независимо от того, какую стратегию он использует. В этом вся прелесть прайс экшен, она универсальна. Как играть по ценовым пивотам опишу попзже, если будет интерес.

Кому-то может показаться, что это элементарные вещи.. так оно и есть! Усвоив эти простые принципы, можно прибыльно торговать не прибегая к помощи нейросетей и астрологии.





Еще график 15M gbp/chf за 14 марта. Тренд на дневке нисходящий, на 15M показан 1-2-3 паттерн, прайс пивот, вход и выход, СЛ сами знаете где.

По 1-2-3 формациям можно торговать на любом ТФ, выбран 15М для того, чтобы не был СЛ 300 пип как на дневке скажем.



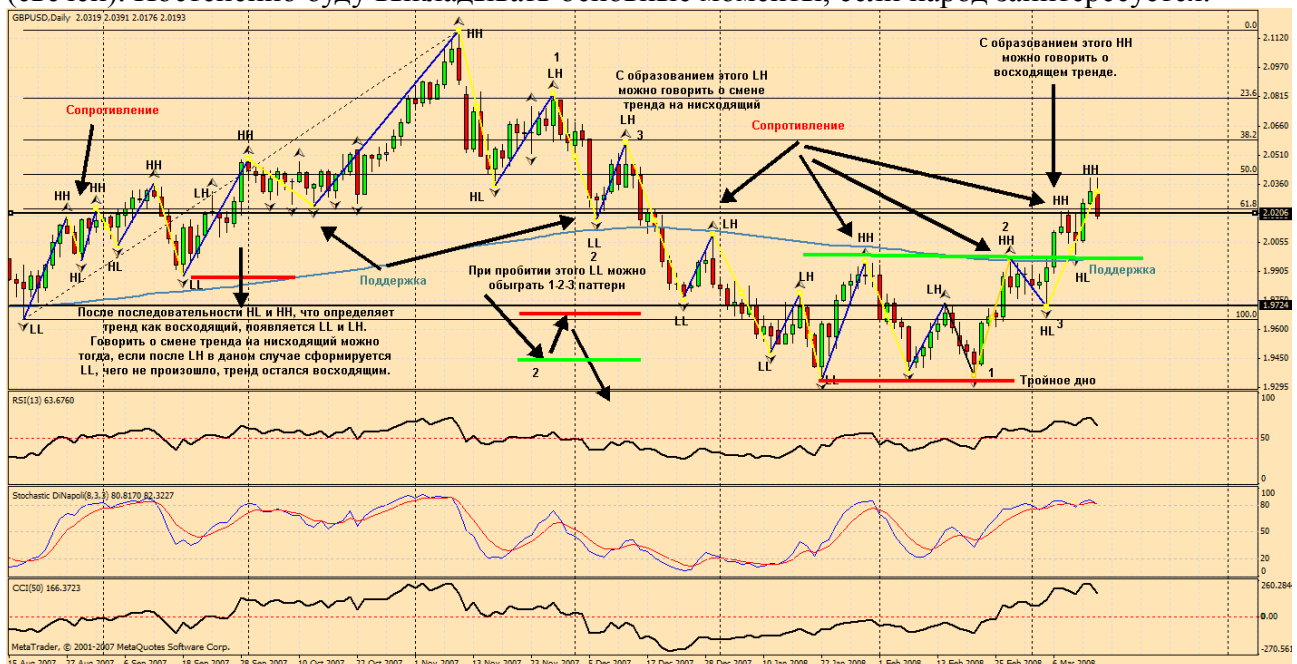
Дневной график GBP/USD как дополнение к схеме о тренде и его смене, приведенной выше.

Давайте скажем пару слов о таком понятии как confluence (слияние), Джеймс его очень любит smiley

Слияние - это когда на ценовой пивот накладываются другие факторы, которые его

подтверждают и делают его более сильным, более значимым. Этими факторами могут быть: другой ценовой пивот со старшего или младшего ТФ, Фибо рет, трендовые линии, тяжелые МА (356, 200, 150), психологические уровни (.50 и .00), исторические минимумы или максимумы + некоторые другие. Посмотрите на ценовой пивот на уровне 2.0200 (горизонтальная линия на графике, на уровне 2.0206). Есть ли слияние, которое делает этот пивот более значимым? Да, это 61,8 % Фибо рет, это психологический уровень "целого" числа .00, это тяжелая МА 200, которая тоже была и поддержкой и сопротивлением. Зачем знать, где проходит ценовой пивот, каково практическое значение? Цена всегда будет тянуться к пивотам и здесь есть несколько сценариев игры. Цена может оттолкнуться от пивота и пойти в др. сторону, цена может пробить пивот, откатиться до него снова и пойти в направлении пробития (пивот отыграет как поддержка или сопротивление), на пивоте может образоваться боковое движение, потому как очень часто трейдеры выставляют ТП на этих уровнях и ждут дальнейшего развития событий.

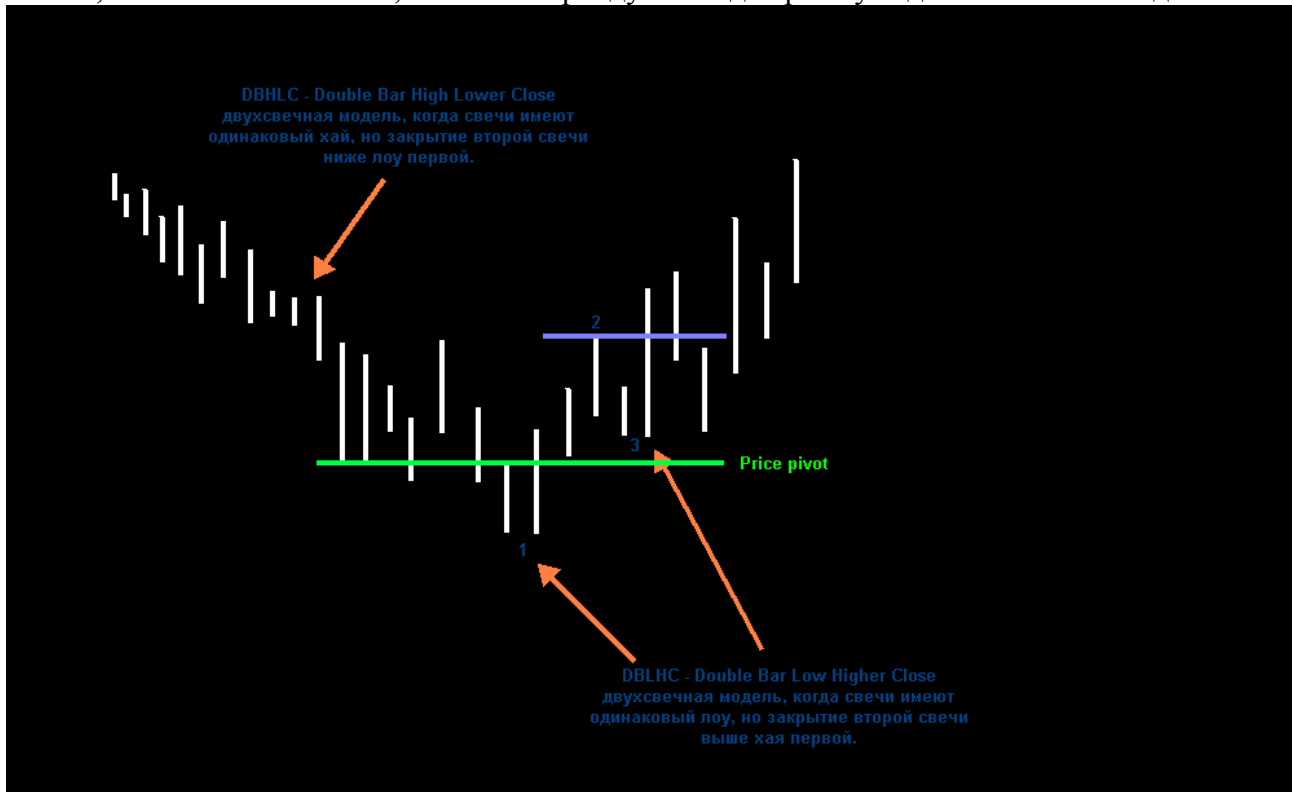
А вот куда пойдет цена дальше от пивота, этому учит Джеймс при помощи анализа баров (свечей). Постепенно буду выкладывать основные моменты, если народ заинтересуется.



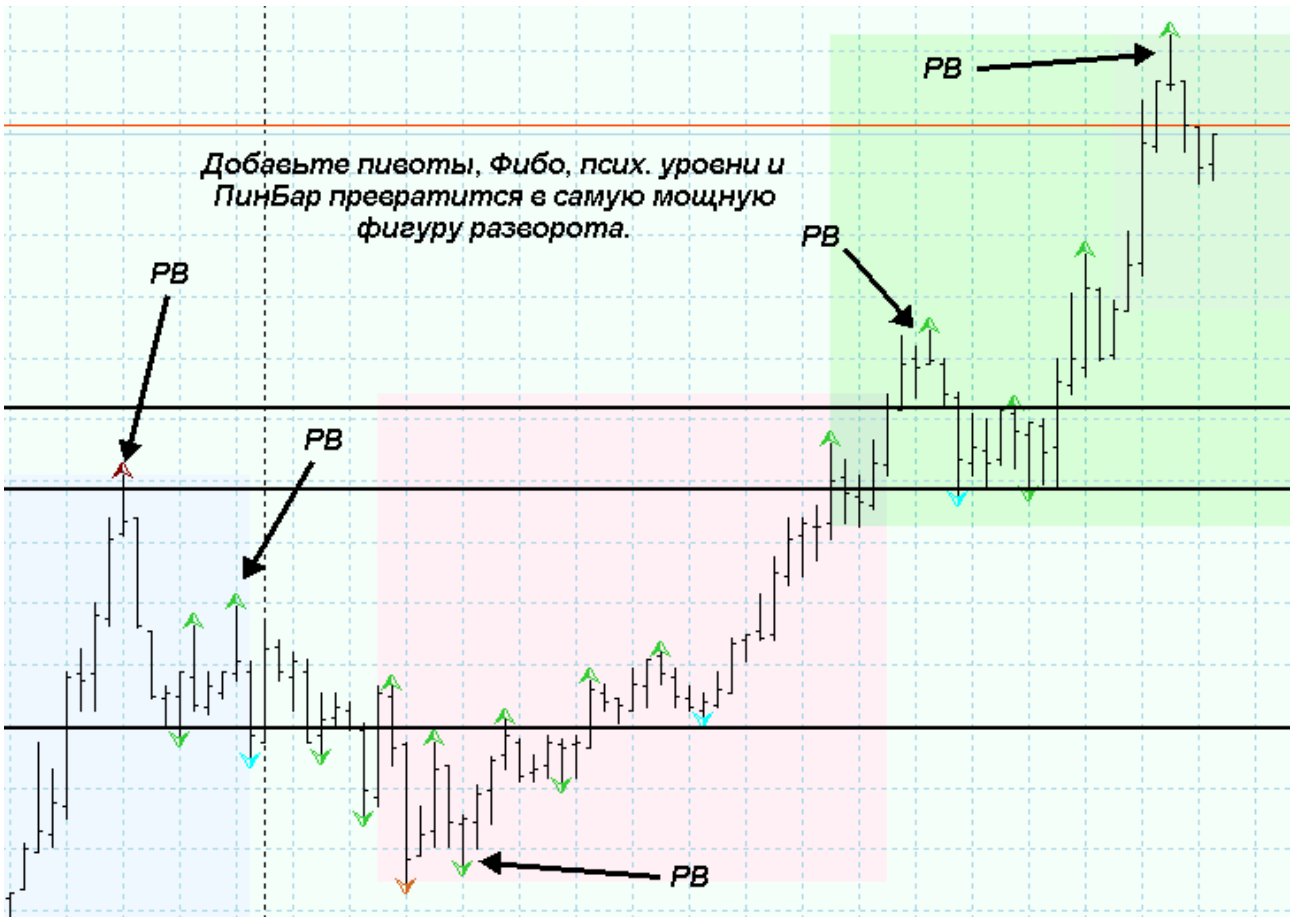
Если затронули DBHLC или DBLHC (см. рисунок) скажем пару слов о них. Увидев любую свечную модель, Джеймс учит около 20, нельзя сразу влетать в рынок, потому что это молот или утренняя звезда. Наибольшее значение имеет даже не сама модель, а ее место расположение. Нельзя входить в длинную сделку только потому, что сформировался DBLHC на дневке, нужно посмотреть и найти confluence (слияние), чтобы увеличить шансы на успех сделки. DBHLC на свинг хай, на историческом максимуме, на ценовом пивоте, на тяжелой МА, на псих. уровне, на 61,8% Фибо, на точке 3 из 123 паттерна, на трендовой - вот где нужно искать свечные модели, в частности DBHLC.

Посмотрите на фунт, дневной график, последние две свечи DBHLC, что может свидетельствовать о начале движения вниз. Почему цена остановилась на этом уровне? потому что на уровне 2.0200 проходит ценовой пивот. Цена может отскочить от пивота и возобновить свое движение вверх и тогда можно спокойно работать по 123 на 15М скажем, а может и пробить пивот и дать подтверждение нисходящему движению. Поэтому я бы подождал хотя бы открытия Лондонской сессии и не спешил бы работать по 123 на 15М ночью, открывая длинные позиции. Если мы сейчас пропустим прибыльную сделку по фунту

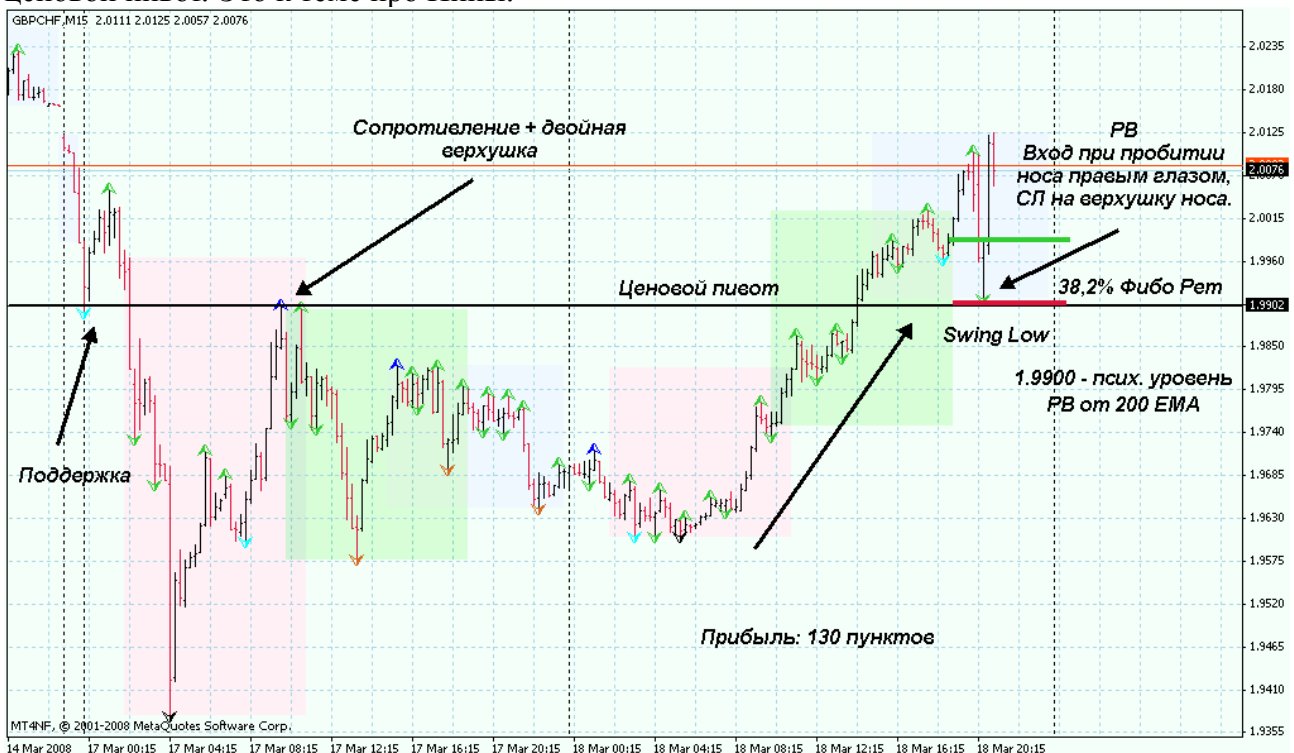
по 123, сможем войти позже, по 123 по тренду. Я бы дал рынку отдышаться от выходных.



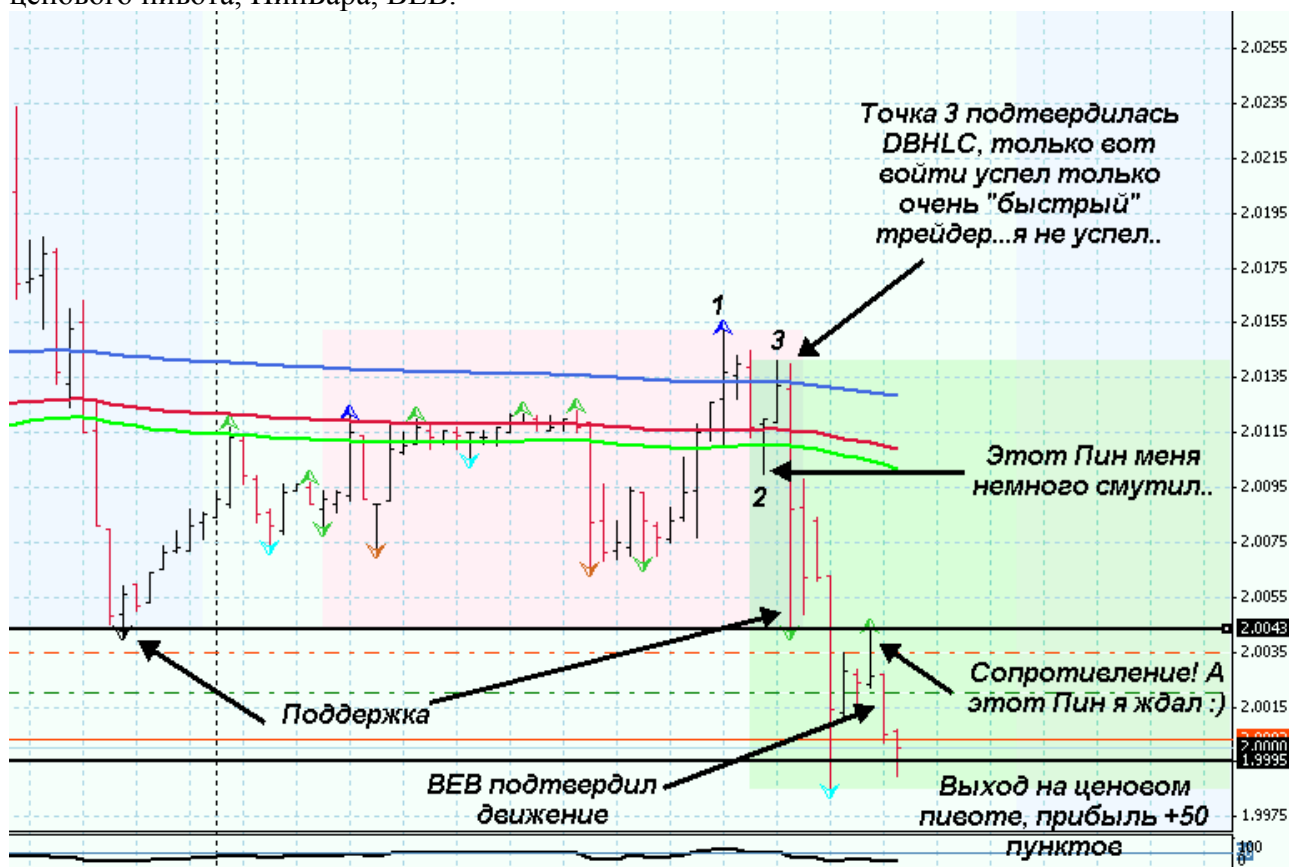
Торговать по прайс экшен можно на любом ТФ, но начинать лучше со старших. На картинке же 15М, Эвройена, несколько Пинов за посл. день + пару пивотов. Проверьте индикаторы - показал ли хоть один из них разворот раньше чем Пин?



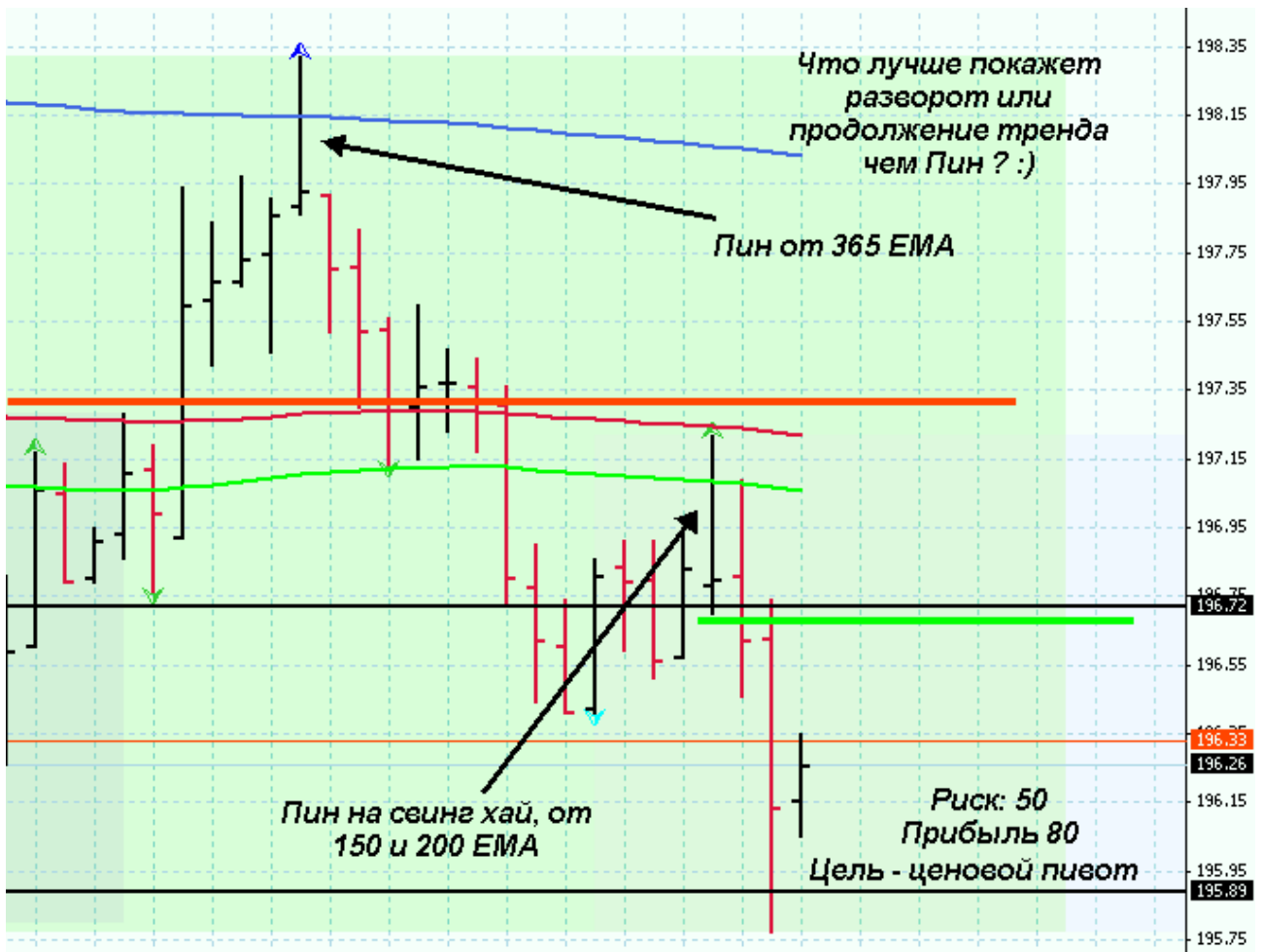
GBP/CHF 15M, 30 минут назад. Рисунок в маленьком масштабе, потому как хотел показать ценовой пивот. Это к теме про Пины.



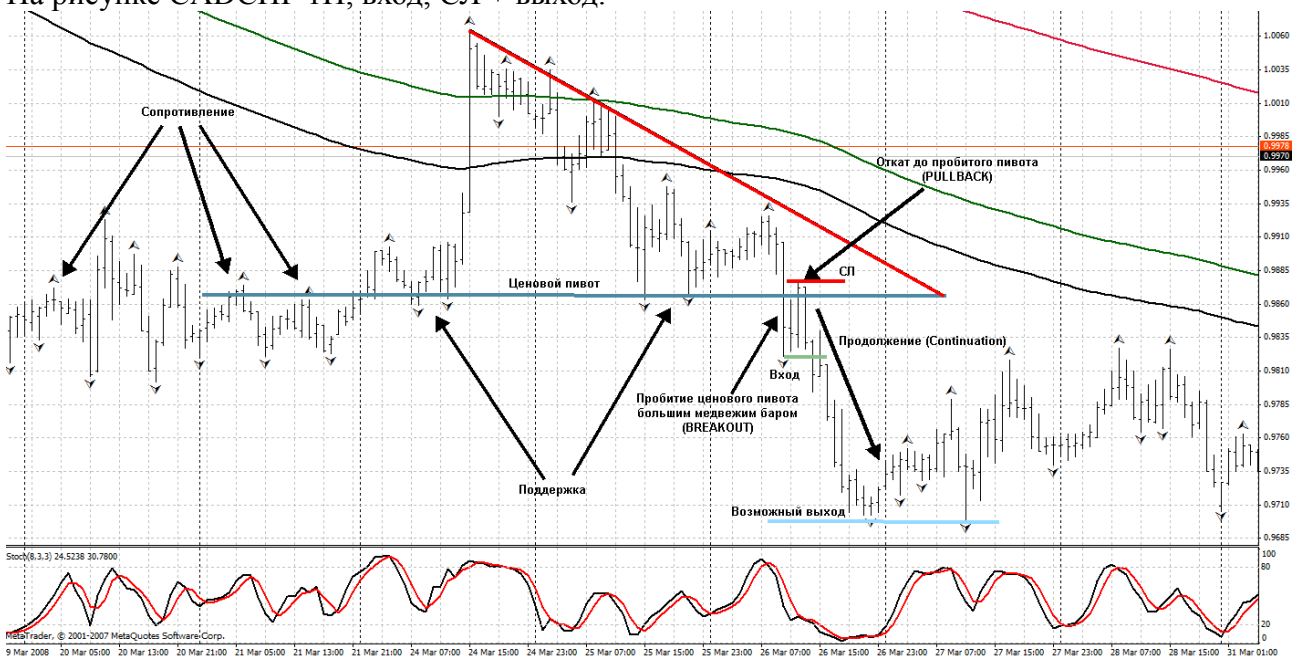
Последняя сделка по Фунту, объяснения входа на рисунке. Закрыто на 1.9970, на ценовом пивоте, может и рано, но мне хватает, Риск:Прибыль хорошая. Хорошая иллюстрация ценового пивота, ПинБара, ВЕВ.



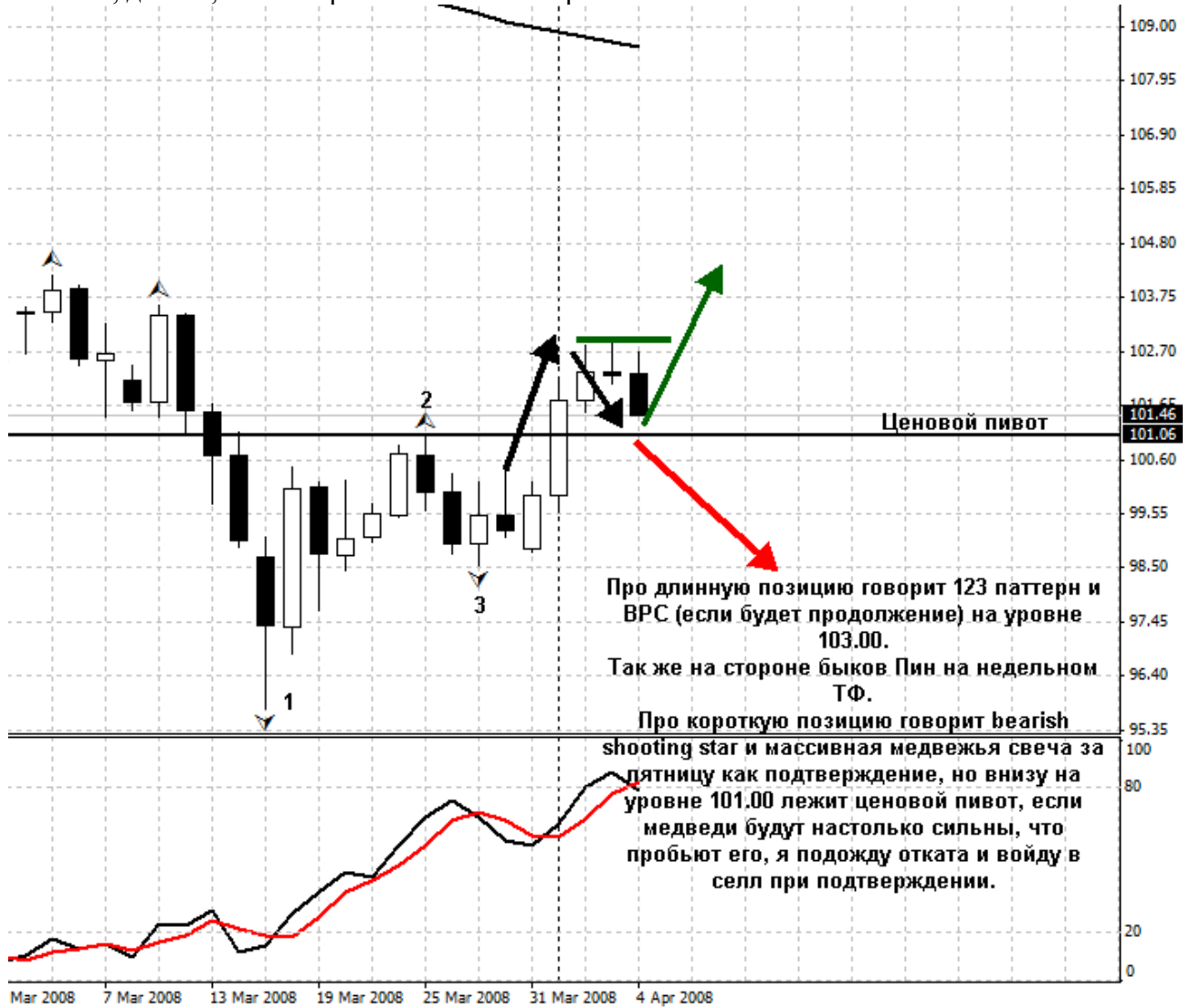
Последняя сделка по ФунтоЙене, ПинБар + ценовые пивоты.



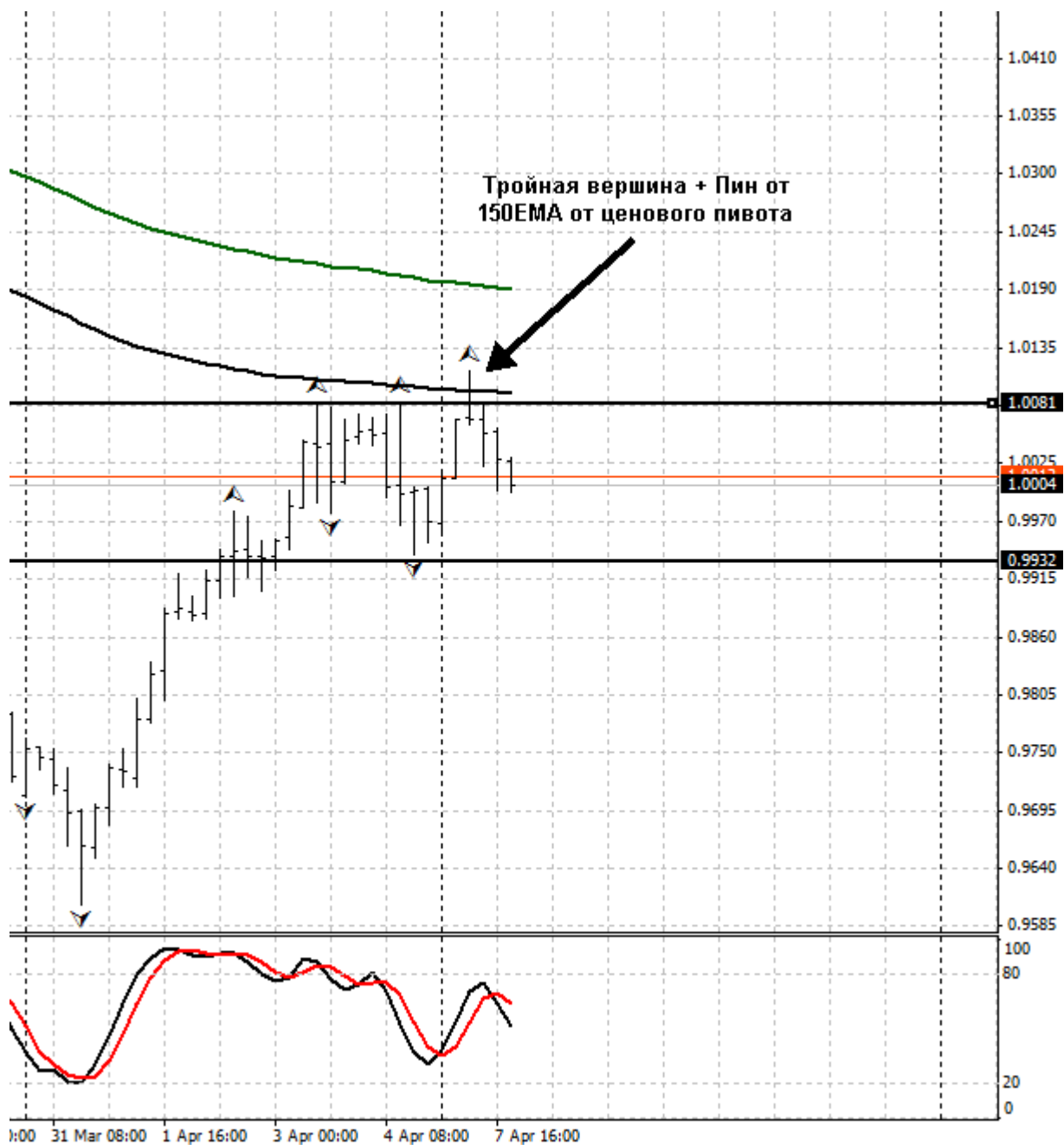
На рисунке CADCHF 1H, вход, СЛ + выход.



USDJPY, дневка, мысли про бай и селл на картинке



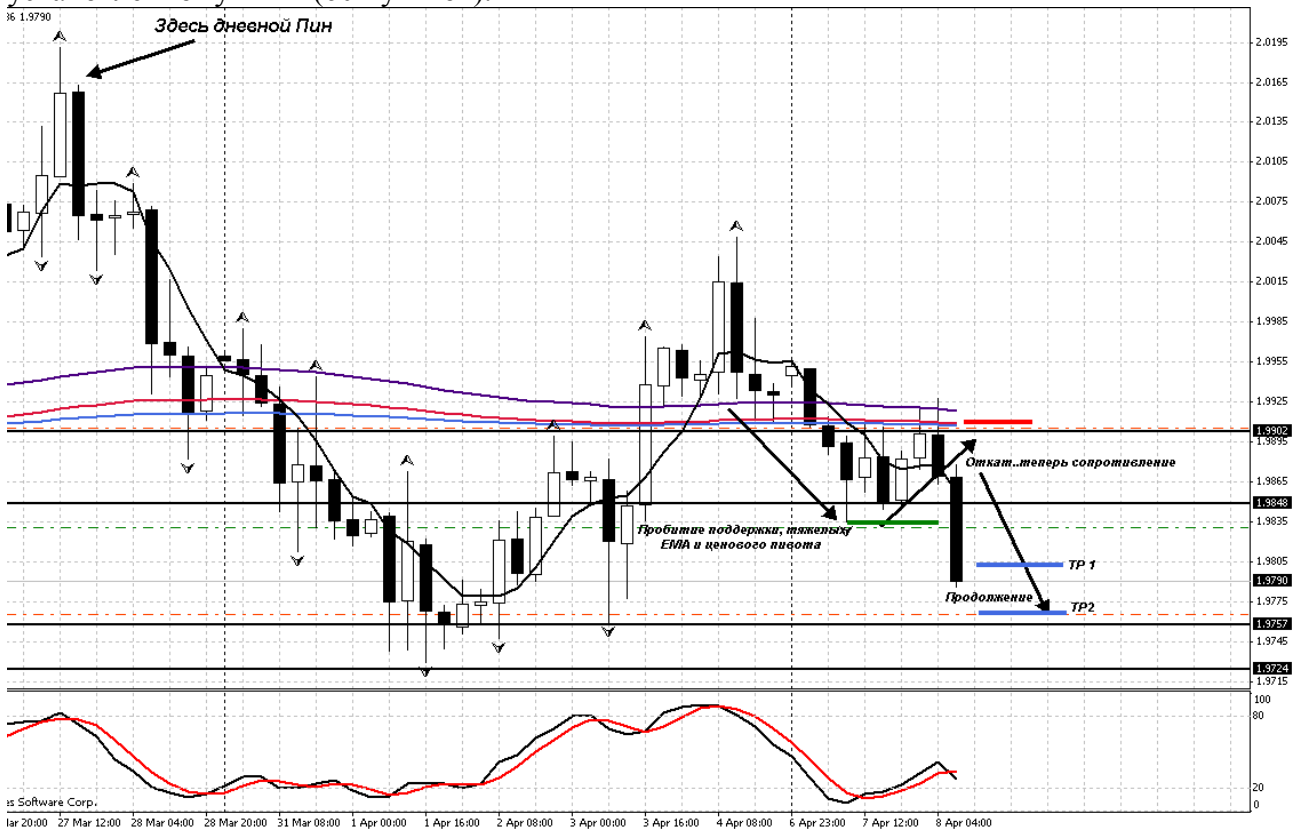
CADCHF 4H



EURAUD 1H Пара



Сегодня продолжил продажу Фунта, на 4Ч. Вход, СЛ и 2 ТП на рисунке. При ТП1 в 30 пунктов закрыл половину позиции (на псих. уровне), СЛ в б.у., вторая половина закрылась по установленному ТП 2 (60 пунктов).



Не хотел пропускать сделку, потому что это идеальный вариант формы самого Пина и очень понравилось его расположение, закрыл глаза, что СЛ в 2 раза больше ТП. Вход при пробитии основы, СЛ на верхушке носа, ТП на псих. уровне .00 (чуть выше) +17 пунктов.

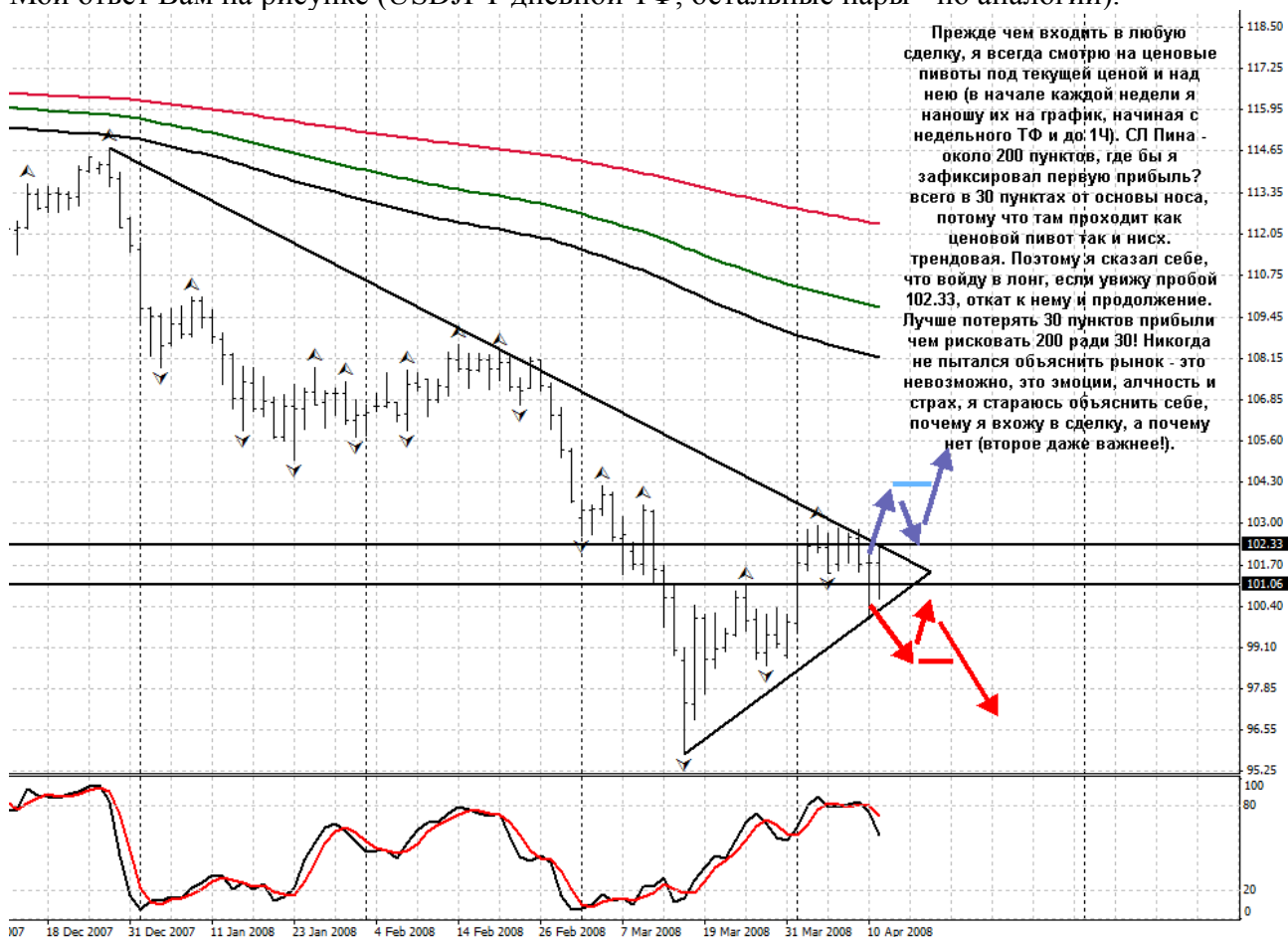


Прежде чем искать свечные формации, всегда нужно найти и видеть ценовые пивоты, трендовые, поддержку и сопротивление и это убережет от убытков! Пины без своего места и локации - это простые баровые индикаторы, без смысловой нагрузки.

Цитата: VL от 11.04.2008 18:44

Все, вроде бы понятно, но как бы Вы объяснили, уважаемый The Thing, сегодняшнюю ситуацию с йеновыми парами? На моем скрине показаны все предпосылки для движения цены вверх. Это и псих.уровень, и фибо, и ценовой пивот, и трендовая, которые сошлись почти в одной точке. И такое слияние на всех йеновых парах. Однако, все они, как по команде дружно ушли в противоположную сторону пробивать "нос" пинбара (а не основу). Я, конечно, могу предположить, что это был намеренный сдвиг рынка "большими дядями" или что-то в этом роде, но хотелось бы узнать Ваше мнение.

Мой ответ Вам на рисунке (USDJPY дневной ТФ, остальные пары - по аналогии).



Закрылся в +50, цена не дошла до установленного ТП на 2 пункта, отпускать такой профит я не дам 😊

Это идеальное место, где нужно искать пины, это почти идеальная форма пина, это модель "вишенки" про которую я где-то говорил в схемах. Да, соотношение Риска:Прибыли не на моей стороне, но такие сетаны нельзя пропускать.



Цитата: Balamut от 21.04.2008 14:45

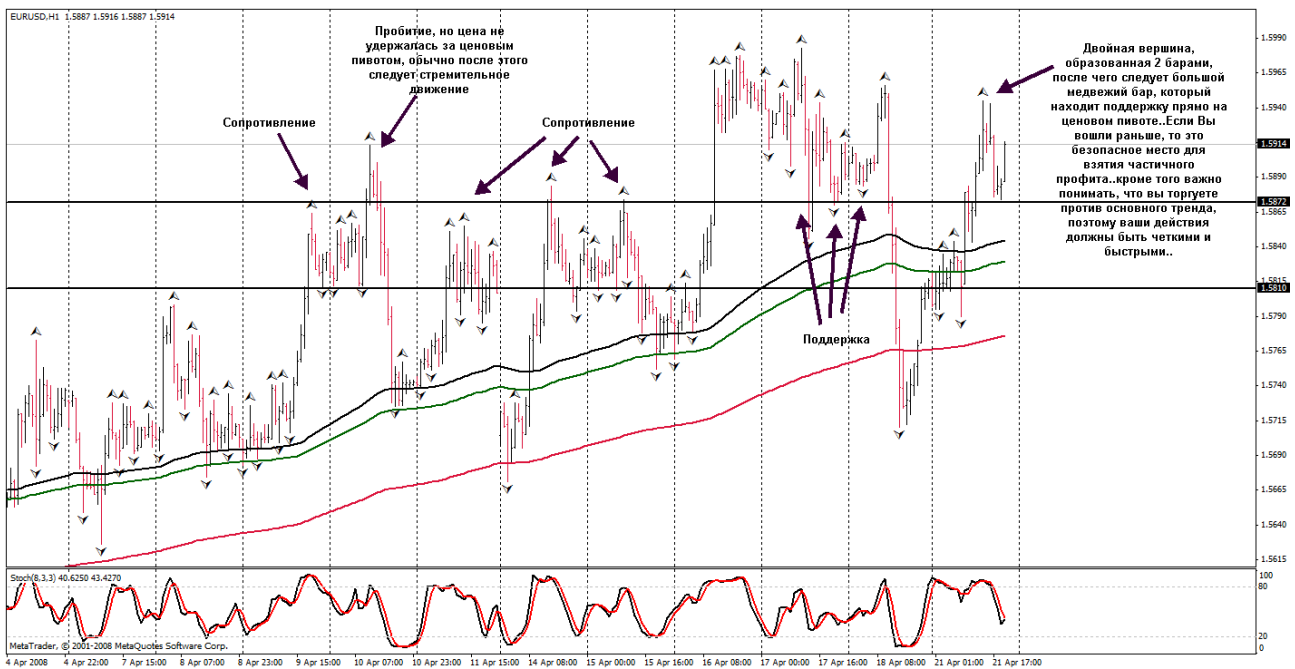
Всем привет.

Хотелось бы уточнить одну вещь, в частности, что такое пивот... Вестку читаю с самого её образования 😊 . Но этого так и не понял полностью.

Если Вас интересует ценовой пивот (price pivot) - пост №11, стр. 1.

Если пивот точки (pivot points) - в любой книге по тех. анализу.

Вторыми я не пользуюсь.



AUDUSD 4H. Группы свечей с маленькими телами и длинными тенями, ВРС, ценовые ПИВОТЫ.



Торговля на 4Ч и выше с помощью горизонтальных линий и пинов - весьма увлекательное занятие 😊 Обратите внимание, как эти горизонтальные линии (ценовые пивоты), благодаря которым образуются направленные рыночные движения (тренды) позволяют уберечь от убытков и очень точно показывают уровни взятия прибыли.
CADJPY 4H - единственная сделка за сегодня.

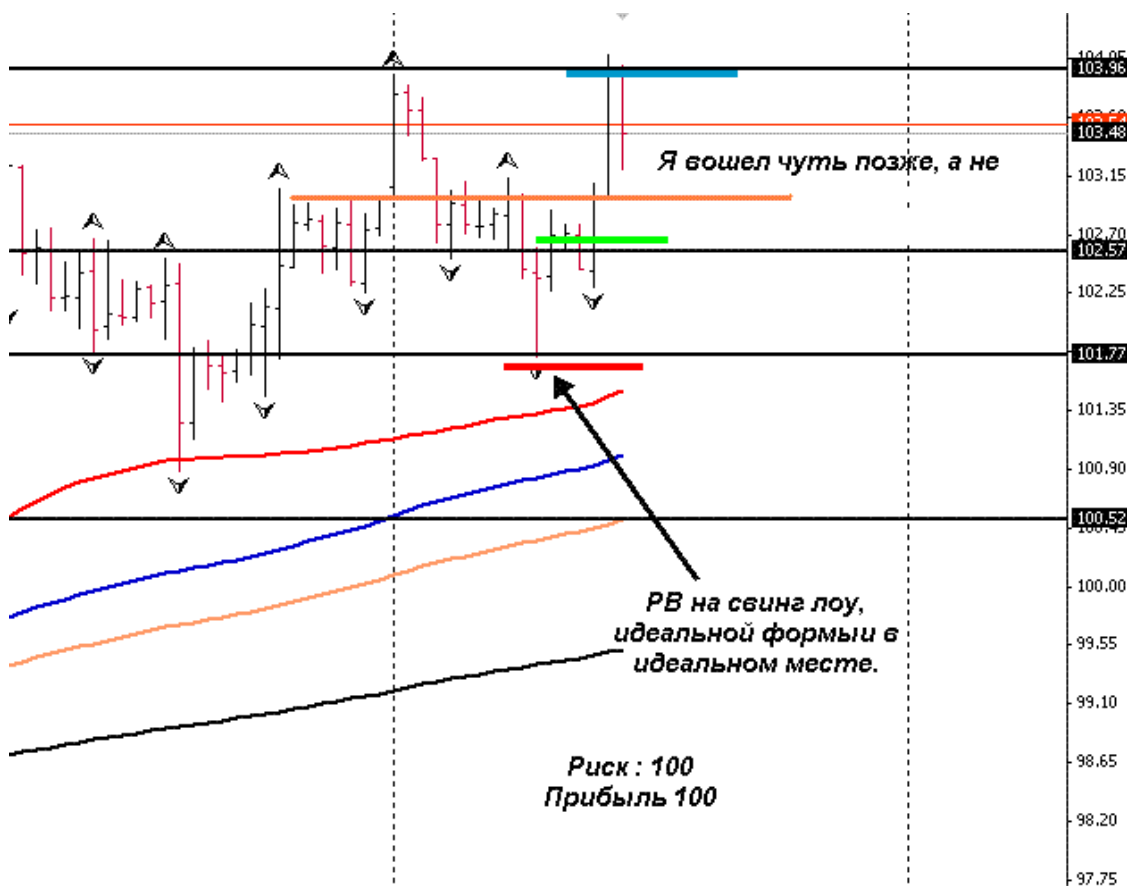


[Цитата: VL от 30.04.2008 21:19](#)

The Thing! Почему Вы проигнорировали ценовой пивот, пусть и не такой значимый, обозначенный мною на Вашем скрине?

Потому что он не такой значимый 😊 Вы всегда сможете найти пару баров и провести через их вершину сопротивление, а потом найти один бар, низ которого послужит поддержкой. В результате у вас график превратится в рыболовную сеть от нанесенных линий. Такого не должно быть. Есть минорные пивоты, есть мажорные, оба вида Вы должны держать в голове, но на графике присутствовать только мажорные, дистанция между ними около 50-100 пунктов минимум. Не забывайте, что сопротивление или поддержка - это не одно и то же, что и ценовой пивот.

Со временем, значимые и незначимые пивоты будут очень легко идентифицироваться, только вот объяснить другому человеку Вы это не всегда сможете.



[Цитата: VL от 01.05.2008 02:10](#)

Уважаемый TheThing!

Если не трудно, приведите пожалуйста несколько примеров минорных и мажорных пивотов (желательно на рисунках и с пояснением). Да, действительно "рыболовная сеть" из-за которой часть профита попросту не добирается 😞

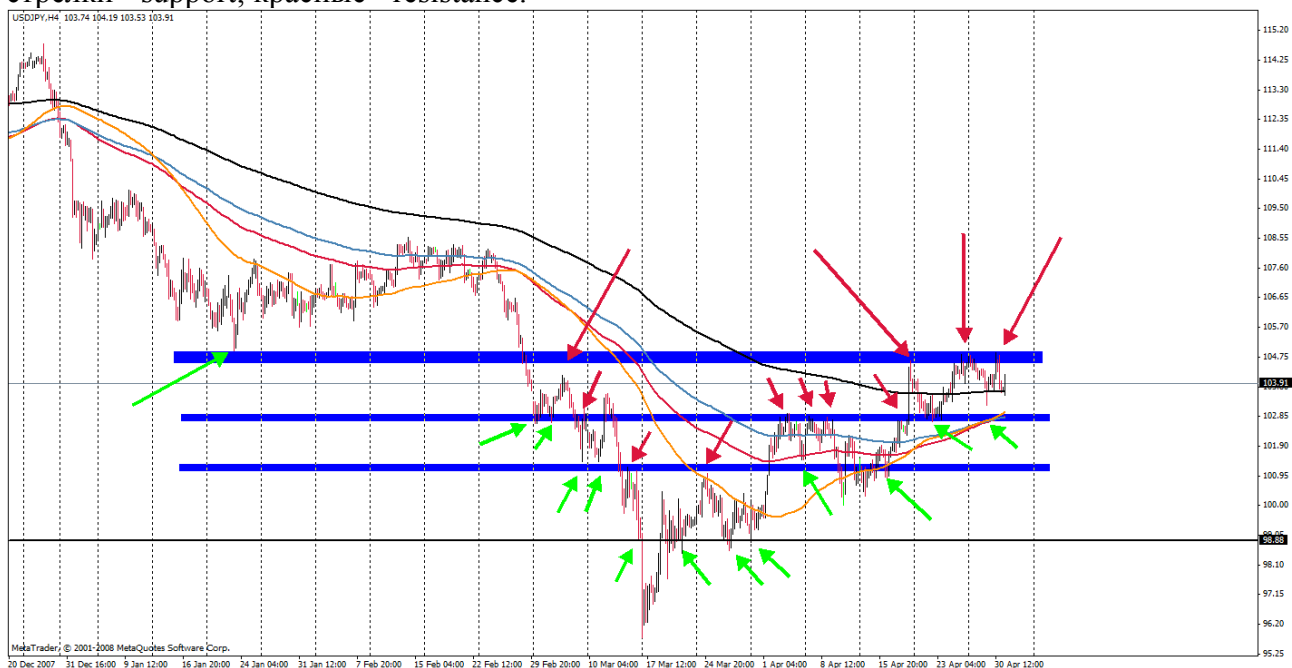
Хорошо, попробую. Но Вы должны понимать, что все, что относится к прайс экшен - исключительно субъективно и индивидуально, другой трейдер может обозначить совершенно другие ценовые пивоты, и если я вижу минорный пивот, для него он может быть мажорным и т.д. Это главная сложность техники Джеймса, но в этом и ее изюминка 😊

Несколько общих замечаний:

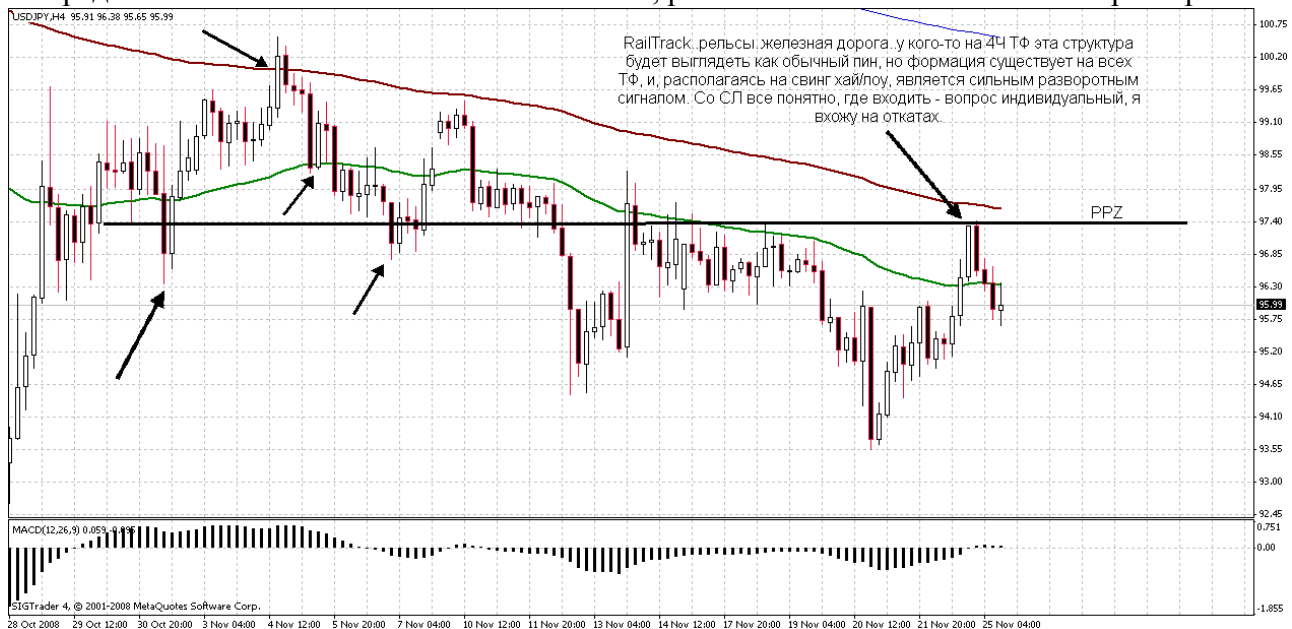
- 1) Ценовые пивоты существуют на любом ТФ. Но ценовой пивот на 5М или 30М будет минорным по отношению к W1, D1 или 4Ч пивотам (старший ТФ имеет большую значимость)
- 2) Чем больше отскоков цена совершила от ценового пивота, чем больше раз он служил поддержкой и сопротивлением во времени, чем более продолжительное существование пивота во времени - тем более он значим (мажорный).

На ценовых пивотах очень логично фиксировать часть прибыли или выходить полностью. Если же основа Пина сидит прямо на пивоте, лучше подождать немного, практически всегда будет откат в направлении верхушки носа, а потом уже продолжение движения. Натяните сетку Фибо и войдите на откатах Фибо уровнях - это позволит Вам уменьшить СЛ. Или же сыграйте по схеме ВРС после пробития пивота, на котором сидит Пин (это можно сделать на младших ТФ).

На рисунке 3 синие линии - major pivot point; черная линия - minor pivot point; зеленые стрелки - support; красные - resistance.



Намалюй еще раз, что такое рельсы (RailTrack)...Pins, BEOB, BUOB, DBHLC, DBLHC, Doji + череда свечей с маленькими телами и тенями, рельсы - мои любимые сигналы разворота.



[Цитата: TheThing от 25.11.2008 19:22](#)

a Вы говорите про пивот математический (pivot point) или визуальный (ценовой, price pivot) ?

[Цитата: akadex от 25.11.2008 20:03](#)

😊 А визуальный - это как? (серьезно)

ну визуальный или ценовой пивот - это когда я глазками на графике вижу, что поддержка стала сопротивлением и наоборот и ручками отмечаю горизонтальной линией на графике, а пивот поинты рассчитываются по формуле или наносятся с помощью индикаторов. Вот я говорил про первый тип.

Последняя сделка по NZD/USD, 1H



Цитата: В109 от 26.11.2008 09:20

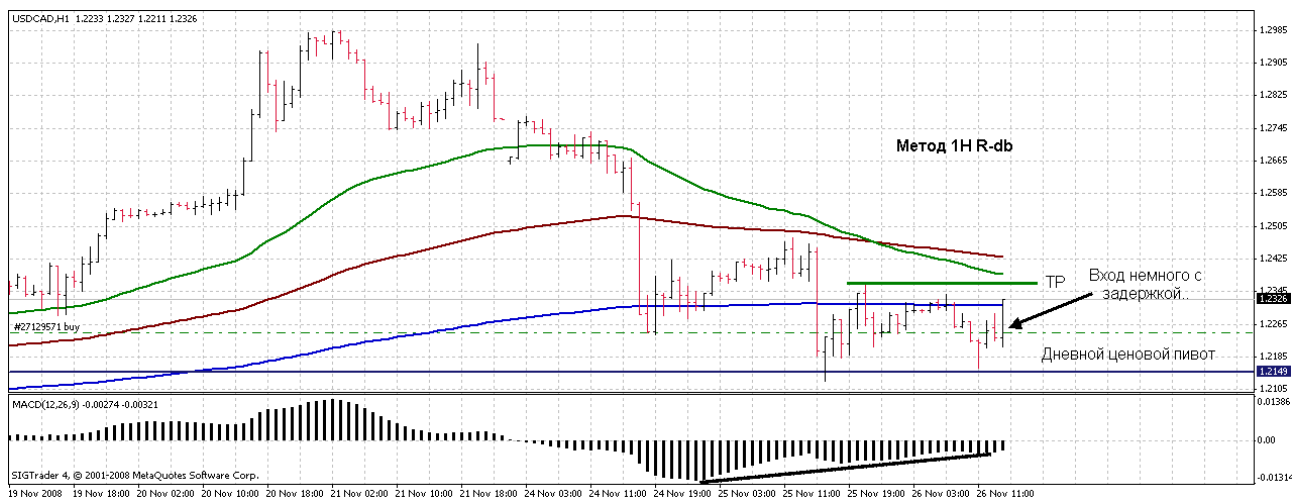
The Thing, есть какие-нить критерии определения важности пивота? В том смысле, что вот этот сильнее, чем другой, или наоборот.

Про критерии важности или силы ценовых пивотов уже кажется писал в этой ветке...попробуйте пролистать ветку..

Я рассматриваю 2 критерия в основном. Первый - это на каком ТФ определяется этот пивот. Скажем, если я торгую на 1Ч, всегда смотрю на 1Д и 1W, а присутствуют ли эти пивоты на старших ТФ, если они подтверждаются на старших - это подтверждение важности данного уровня. Если по аналогии с жизнью, то какой ребенок более опытный - которому 5 минут от роду или недельному ? 😊 Я отдаю предпочтение старшим. Кроме того, я не верю, что большие пузатые дядьки сидят и торгуют на 15М ТФ.

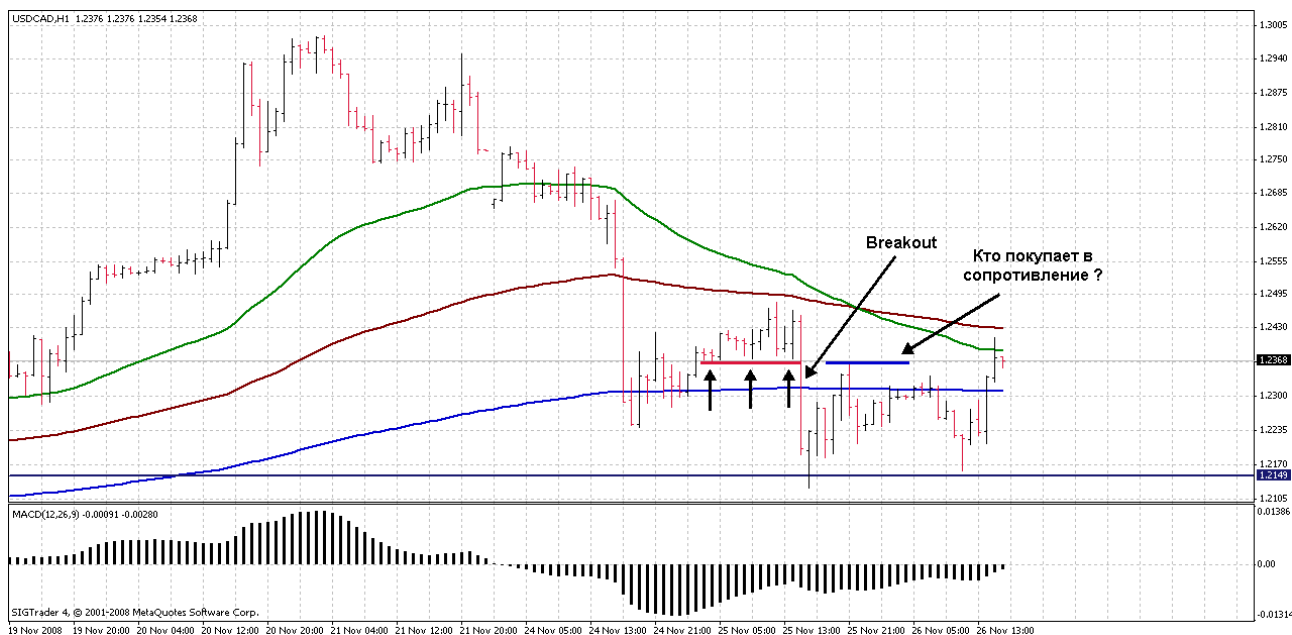
Второй критерий - это слияние (confluence). Что это такое - уже писал и рисовал.

Вход по вышеупомянутому методу 1H R-db, ценовой пивот, пин. СЛ перенесен в б.у на рисунке, поэтому его не видно, без СЛ я не торгую, выход на сопротивлении + зоне консолидации (базе).



Просто линии поддержки и сопротивления (ценовые пивоты) заставляют немного "нелогически" думать..а может и очень логически, если помнить, что мы должны продавать наверху, а покупать внизу..вот цена падает, мы видим большие красные бары, под нами пивот..ну нормальная человеческая логика говорит - ну вот движуха началась..и я примкну..и продают в поддержку!! цена доходит до пивота и вверх на пунктов так 100 как на стероидах..довольно сложно покупать, когда цена падает (может кому-то и легко, но мне до какой-то поры было сложно)...но эти незримые стенки, когда со временем и опытом начинаешь их видеть на графиках, позволяют ставить СЛ в 5-10 пунктов, с точностью хирурга, а брать профит в несколько десятков, а то и сотен пунктов.

Пример мыслей..не нужно быть окулистом, чтобы увидеть, что красная линия служила поддержкой..образовалась пробка, затор, цена практически не двигается..только равновесие и баланс между спросом и предложением (demand & supply) заставляют цену двигаться в боковом направлении..происходит прорыв (большой красный бар)..мне все равно вышли новости в это время или это истинный прорыв..я понимаю одно, что supply превысил demand и цена понеслась вниз..после пробоя, кто-то начинает фиксировать прибыль..кто-то начинает покупать..цена возвращается к пробитому уровню..но глупее всего поступают те люди, которые покупают в сопротивление..СЛ для этой сделки достаточно поставить за синей линией в 5-10 пунктов, а профит может быть в 130 пунктов..Если я плохо выражаю свои мысли или рисую, могу посоветовать обратиться к Sam Seiden, почитать его статьи или посмотреть видео.



Цитата: В109 от 26.11.2008 19:37

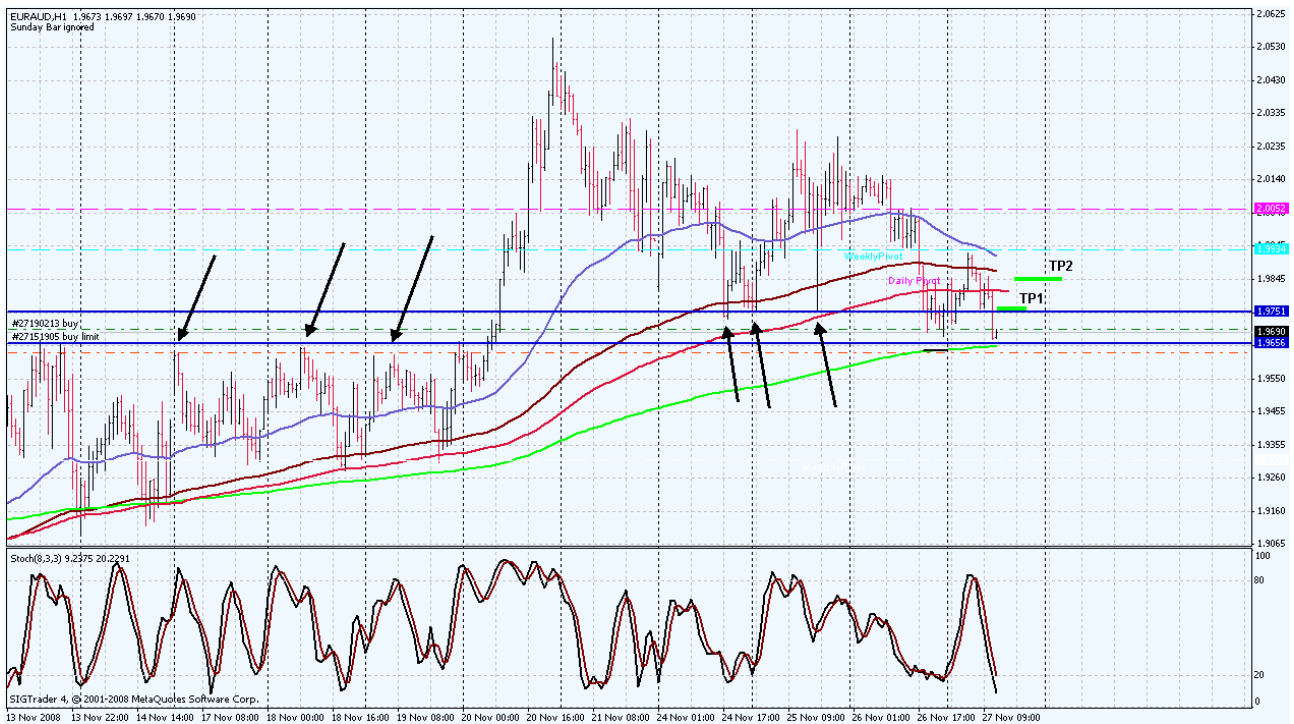
The Thing, а Вы не пробовали работать с линиями тренда? На моем рисунке с баксойеной видно, что цена оттолкнулась от трендовой (собсно, это послужило дополнительным критерием в пользу открытия сделки), можно ли расценивать это как усиление сигнала?

Почему не пробовал? без трендовых я бы не работал на прорывах 😊

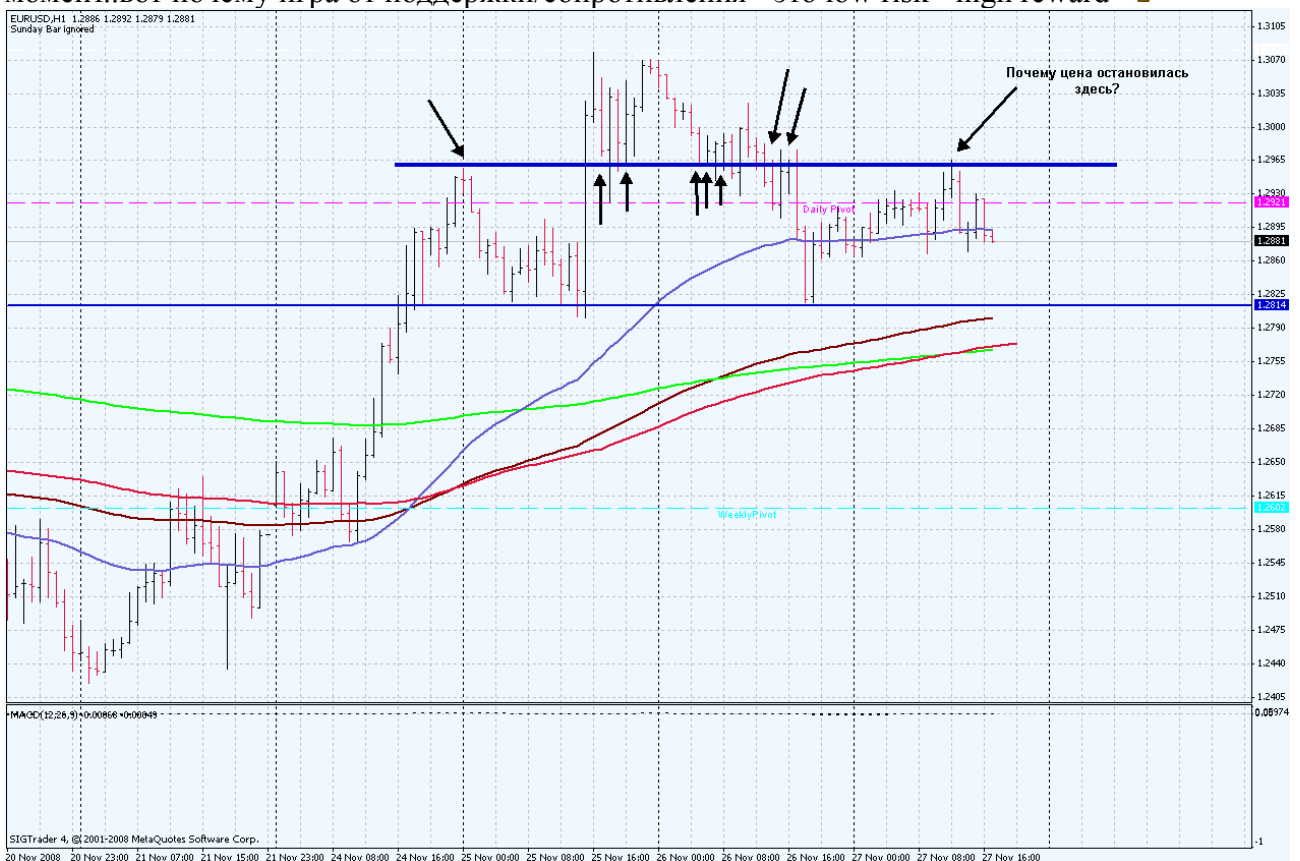
Трендовые - замечательный инструмент тех. анализа, многие профитно работают, используя только трендовые и Фибо 😊

Просто мой хлеб с маслом - это ценовые пики (горизонтальные линии).

последняя сделка по EURAUD 1H, слияние ценового пивота и 365 EMA. После ТП1 выбивает в б.у. Лимитник на покупку стоял еще вчера, который так и не запустился, ошибся на 7 пунктов..пришлось заходить с рынка..хотя если брать во внимание, что спред 10 пунктов, в принципе неплохо 😊



Вернемся к нашим баранам...то есть рельсам 😊 утренним...посмотрите еще раз на график..вот почему я не хотел покупать в сопротивление..а теперь представьте, что вы поставили лимитник на продажу именно на сопротивлении..сколько СЛ? пару пунктов, ну может десяток..хорошо 20 для уверенности..я максимальный профит? 80 на текущий момент..вот почему игра от поддержки/сопротивления - это low risk - high reward 😊



У себя на графиках я выделяю пиюоты(недельные, дневные, 4Ч, 1Ч) разными цветами, кто-то используют толщину линий. Некоторые говорят, что ценовые пиюоты - это не линии, а зоны, выделяя их прямоугольниками.

Хороший и очевидный пример использования PPZ (@akadex Price Pivot Zone 🤪). На таймфрейм не смотрите, это работает на любом ТФ, просто со временем приходит логика и зрение..за ТФ Джеймс может повесить, хотя сам иногда торгует на 15 сек 🤪 принцип то один..

СЛ был около 5 пунктов, я не хотел ставить больше, потому как если бы моя линия пробилась, весь мой торговый план был бы отменен и я бы просто принял лося в 5 пунктов + спред 8 и поехал бы дальше.. ТП пошел на самые лоу, удалось захватить 65 пунктов..СЛ я двигал фракталам..

Самое сложное при игре с пиюотами - увидеть его, а потом понять, будет ли он служить поддержкой-сопротивлением..в этом помогут свечи + практика..

Вы не смотрите, что у меня получаются только прибыльные сделки! как и у любого нормального человека ошибки есть и будут..когда я играю на отскоках от пиюотов у меня убыточных сделок больше чем прибыльных, но СЛ всегда маленькие, пару пунктов, ТП превышает в несколько раз..иногда в десятки..то же самое относится к Базе365.

P.S. и не торгуйте на 1М...

